

# GreaTeach-KDP 2014 全國創意教學 KDP 國際認證獎

■方案名稱：**尋找社區角頭—建構藝陣圖像**

■主要領域：社會領域    ■次要領域：藝術人文領域、綜合活動領域

■參賽者姓名：劉時斌、許雍政

■學校名稱：高雄市茄萣區茄萣國民小學

■關鍵字：1. 教學主題：**社區角頭文化、藝陣特色**

2. 教學方式：**資訊融入、社區踏察體驗、行動學習**

3. 教學成效：**自主學習、提升社區意識、培育社區未來人才**



## 壹、創意教學背景說明：

本方案主要是以社區生活型態的文化特色為題材，以漁村社區宗教信仰的特性以及社區文化之發展為主。學校社區的宗教建醮活動是社區重要的慶典活動，亦是宗親族人團聚的契機，希望透過社區踏察的教學歷程，認識社區的角頭文化及所屬藝陣的分佈和特色，透過行動學習的模式建構社區角頭與藝陣圖像。

藉由對社區角頭文化史料與文獻紀錄的整理，設計學習課程使學生能瞭解社區文化特色並運用智慧型手機及全球定位系統(GPS)結合行動學習引入社會科教學，藉由主題探索課程的設計和教學方案的實施，協助親師生的共同參與的意願，提昇關注社區文化，瞭解社區文化內涵與生活環境的特徵，建立家鄉文化資產的證據，以培養社區未來人才。

## 貳、創意教學創新策略：

### 一、教學特色：

本教學活動是以社區角頭文化及藝陣的特色並參考地方史料與文獻而設計的主題探索課程。透過行動學習的模式，建構社區文化特色，讓社區的文化繼續傳承並讓親師生體會濱海漁村的社區生活方式，透過社區踏察的探索活動，認識社區文化並發展學校本位課程，以科技結合教學，運用智慧型手機及全球定位系統，使得學習不再局限於課堂時間及教室中，親師生可以走出戶外進行學習。

### (一)教學材料

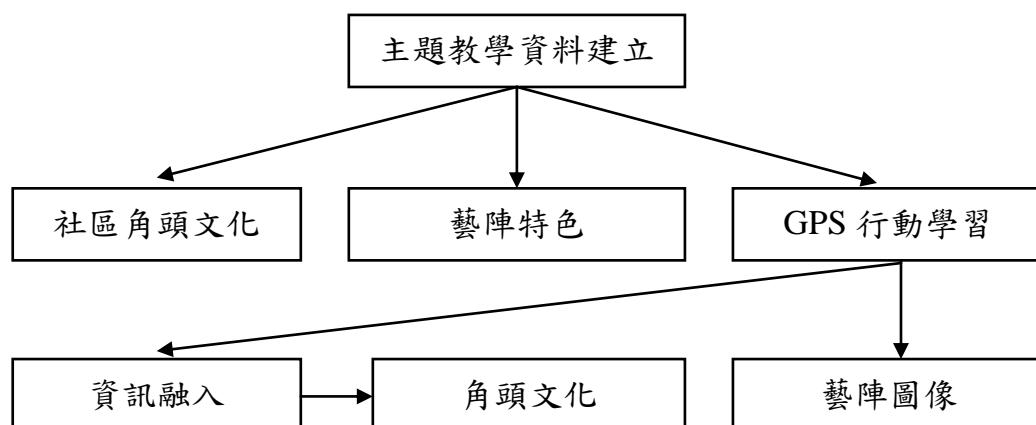
1. 教學者以宗教活動的史料與文獻，提供課堂討論。

2. 教學活動中以社區的角頭文化及藝陣特色為主題，建構探索課程的教材，提供資訊融入教學模式。

## (二)教學方法

1. 透過智慧型手機及全球定位系統(GPS)結合行動學習引入教學活動。
2. 教學方案主題以社區的角頭文化及所屬藝陣為主題，進行史料、文獻整理，親師生發揮集思廣益，進行合作學習，透過分析與討論，引發學生思考，瞭解家鄉文化特色發展的利基，並以提昇社區意識。

## (三)教學架構



## (四)學生學習

學校學生對於學習社會課程，多來自於傳統的課本教科書及圖片介紹，於是本次的教學試著從資訊融入教學為基礎，讓孩子走入社區、家鄉踏察，以親身體驗為主體，孩子是社區未來的主體，引導孩子認識社區角頭文化、藝陣特色，增進社區意識與社區公民素養的建構，養成學以致用並在生活中實踐所學。本教學方案除了強化學生學習的多元性之外，還融入現代科技、通訊設備來引導孩子系統思考，培養孩子營造社區理想圖像的素養。

## (五)學校本位課程

結合本土語言及在地文化設計校本課程，整合海洋、藝文、環境、本土、資訊教育，編製教學方案及規劃學習活動。

## (六)以資訊科技為輔

以「角頭文化」、「藝陣特色」為學習資源，並結合雲端學習、數位說故事（發展網頁電子書）以及設計相關課程，透過資訊科技實際融入教學情境中的應用，增進學生瞭解生活周遭的生活面貌及重要文化。製作電子書，讓學生學習運用相機、錄影機及電腦等資訊媒材製作觀察記錄，透過社區踏察及網路查詢的自導學習，培養探索的能力，以分組討論上形成學生對

在地文化的概念及面對問題或困境的辨證思考。讓學習社會領域成為「在地化」、「有系統」、「有創意」、「有樂趣」、「有成就」的成長活動。

### (七)以知鄉、親鄉、愛鄉為目標：

從「知鄉」瞭解在地的本土文化淵源，到「親鄉」親身體驗鄉土文化，再到「愛鄉」培養關懷本土、付諸實際行動的表現。讓孩子擁有「知鄉」、「親鄉」、「愛鄉」的本土文化素養。

## 參、教學策略與實施

### 一、教學目的：

以體驗學習的創意教學活化課程，點燃學生的學習熱情，增強學習動機與興趣，循序漸進引導學生學習，建構與內化系統知識，學到能帶得走的能力，培養知鄉親鄉愛鄉的本土情懷。

### 二、教學目標：

- (一) 在**認知方面**：認識茄苳社區角頭及藝陣的由來和性質、賜福宮與茄苳的人文環境關係，進而認識地區的角頭文化和藝陣特色。經由資料蒐集、建檔、分享與創新，將生活經驗的智慧轉化為寶貴的知識，從生活中學習，實踐於做中學。
- (二) 在**情意方面**：能與他人分享「角頭文化和藝陣特色」學習心得、分組合作彙整資料，培養出負責的學習態度，發揮團隊精神完成任務。且能培養認同在地精神的心態，能有知鄉而親鄉進而愛鄉的人文涵養。
- (三) 在**技能方面**：能運用智慧型手機結合全球定位系統(GPS)，透過資訊融入課程，能體認社區角頭文化與子弟陣的藝陣特色。並以實際社區踏察的方式建構教材證據，透過網路論壇交換分享學習心得。

三、教學歷程：「**尋找社區角頭—建構藝陣圖像**」的教學活動。課程實施時間共 8 節課，分成二大單元：

#### 第一單元、社區角頭文化 (4 節)

活動一、認識角頭	1. 社區發展脈絡	2. 聚落形成	3. 角頭小學堂
活動二、角頭文化	1. 影像賞析	2. 角頭的演進	3. GPS 的操作
活動三、發現角頭	1. 來去找角頭		

#### 第二單元、茄苳「藝陣特色」(4 節)

活動一、認識藝陣	1. 影像賞析	2. 茄苳藝陣	3. 藝陣的分類
活動二、看見藝陣	1. 藝陣的組織型態	2. 藝陣的運作	3. 藝陣的前景
活動三、藝陣圖像	1. 藝陣小學堂		

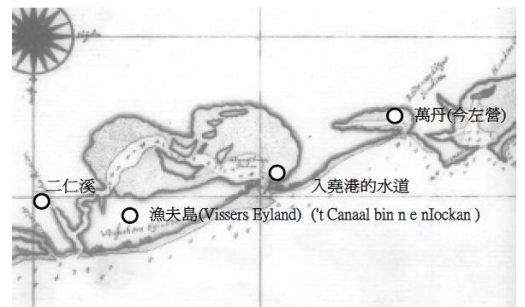
## 四、教學活動(一)社區角頭文化的介紹

### (一)茄苳地名緣起

台灣通史虞衡志：「茄苳：生海濱，本可為薪。皮色赭，以染網。安邑有茄苳莊。」本區名茄苳，「苳」字為康熙字典中所無，係新造文字。關於本區地名之緣起，至少有三種說法；其中，比較可靠的說法是源於平埔族名稱，茄苳古昔原為西拉雅平埔族馬卡道支族的大傑顛社居住地之一，「茄苳」地名係由平埔族語："Cattia或Cattea"音譯而來，這個字在平埔族語中是「十」字與「魚」字的結合，意謂「多魚之地」；後來漢人以此發音與沙洲上茂生的茄苳樹相類似，因此譯為「茄苳社」或「茄藤社」。

### (二)歷史沿革

明神宗萬曆三十年(1602年)，陳第與沈有容至東番(台灣)剿倭，歸後寫就千餘字的東番記。東番記云：「東番夷人不知所自始，居澎湖外洋海島中，起魁港、加老灣、歷大員、堯海、打狗嶼、小淡水皆其居也。」而堯港內海位於茄苳鄉之東方至東南方，現之興達港即為古堯港內海殘存部份。



【圖2-5】1636年，密得堡(Pieter Jansz van Middel burch)手繪台灣西海岸圖  
資料來源：漢聲，十七世紀荷蘭人繪製的台灣老地圖，1996年

#### 1. 荷據時期(1624~1662年)

在1624年至1630年間，荷蘭人在大員(今安平、安南)的建設逐漸步上軌道，便開始積極向南部地區的堯港、打狗港發展，堯港及打狗港為當時漢人捕魚最重要的漁業中心，此時茄苳聚落為一濱外沙洲，內側所形成的內海，即為堯港內海一部分的茄藤港，以漁夫島作為天然的屏障，可提供一個漢人來台捕烏魚時休息等候漁訊最好的場所。在荷蘭人所繪海圖中所標注的漁夫灣(Vissers baojj)即為堯港，漁夫角(de Vissers Caep)即為今頂茄苳至下茄苳一帶，由此可知此時本鄉之地已有漁民聚居，內海做為漁船暫時停泊的港灣。

#### 2. 明鄭時期(1662~1683年)

明永曆十八年(1664年)，臺灣設一府二州，即承天府、天興洲、萬年州，此時高雄市茄苳區聚落中，白砂崙、頂茄苳和下茄苳，屬東寧承天府萬年州文賢里，崎漏屬萬年州長治里，此時漁業比荷據時期更為發達。

#### 3. 清領時期(1684~1895年)

清康熙三十三年(1694年)高拱乾纂的台灣府志的水道及保甲記中提到：「台灣縣...文賢里一圖九甲(內有海濱茄藤仔五甲)...」，可知當時茄苳已有五甲(甲係最小的行政單位，有如目前之村鄰)，白砂崙、頂茄苳、下茄苳此時行政區上屬台灣縣(約當今之台南市)文賢里，崎漏屬鳳山縣長治里。

#### 4. 日治時期(1895~1945年)

在光緒二十三年(日明治三十年，1897年)，茄苳聚落(包括白砂崙、頂茄苳、下茄苳、

崎漏)隸屬於鳳山縣文賢里管轄，直屬機關為臺灣總督府；到光緒二十七年(日明治三十四年，1901年)，為廳治階段，臺灣共設二十廳，廳下設支廳，茄苳隸屬於鳳山縣廳21，直屬機關也為臺灣總督府；宣統元年(1909年)，臺灣總督府改台南廳，茄苳劃為台南廳園仔內區文賢里。

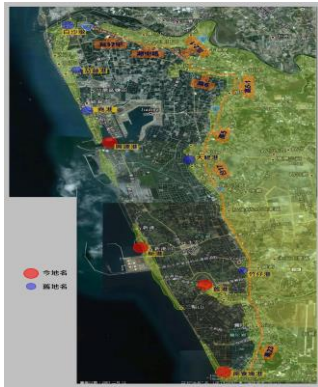
5. 二戰結束後至今(1945年日本戰敗至今)

民國34年日本戰敗投降，中央政府設置臺灣省行政長官公署治台，此時地方行政區域仍暫時依照日據時期的舊制，為五州三廳十一州廳轄市；民國34年之前，白砂崙、頂茄苳、下茄苳、崎漏屬高雄縣岡山區湖內鄉，而在民國39年，行政區域的調整時，茄苳聚落已劃為高雄縣岡山區茄苳鄉。

(三)戰後至今茄苳地區行政區域變革；如表所示

時間 庄落	民國34年	民國39年至民國99年	民國100年起(高雄縣、市正式合併)至今
白砂崙	白砂崙北 白砂崙中 白砂崙南	福德村 萬福村 白雲村	福德里 萬福里 白雲里
頂茄苳	頂茄苳仁 頂茄苳義 頂茄苳禮 頂茄苳智 頂茄苳信 港埔	嘉賜村 嘉安村 嘉樂村 嘉泰村 和協村 嘉福村	嘉賜里 嘉安里 嘉樂里 嘉泰里 和協里 嘉福里
下茄苳	下茄苳仁 下茄苳義 下茄苳禮 下茄苳智 下茄苳信	嘉定村 保定村 大定村 光定村 吉定村	嘉定里 保定里 大定里 光定里 吉定里
崎漏	崎漏	崎漏村	崎漏里

(四)茄苳聚落的形成



茄苳地區的民間信仰，與人民的生活息息相關，寺廟與聚落的形成，則成為並蒂雙生的命運共同體。聚落的擴張與發展，往往使寺廟更具規模，呈現出聚落與寺廟間相依相存的關係。茄苳地區的聚落形成於清乾隆時期聚落之雛形已然建立。

茄苳地區行政區域的四大庄社(白砂崙、頂茄苳、下茄苳及崎漏)各有期主廟，各有其祭祀圈。隨著庄社的發展，由小庄而大庄，人口愈聚集，經濟能力總和愈大，庄廟的規模也就越大。

(五)茄苳祭祀圈的庄頭與角頭

茄苳地區有四大祭祀圈，以地區的庄頭(白砂崙、頂茄苳、下茄苳及崎漏)為主，各有其行政里名、庄廟、主神與角頭。

以上，綜合整理如表所示：

庄頭	行政里名	庄廟	主神	角頭
白砂崙	福德里 萬福里 白雲里	萬福宮 1877年建造	五府千歲	大王者、二王者、三王者、四王者、五王者
頂茄荳	嘉賜里 嘉安里 嘉樂里 嘉泰里 和協里 嘉福里	賜福宮 1758年建造	天上聖母	吳角、鄭角、中角、什姓角、頂頭角、曾角、四姓角
下茄荳	嘉定里 保定里 大定里 光定里 吉定里	金鑾宮 1778年建造	天上聖母	南薛角、大庭角(北薛)、林姓角、郭姓角、雜姓角
崎漏	崎漏里	正順廟 1878年建造	大使爺公	東南角、東北角、西南角、西北角

(五) 茄荳之庄廟、角頭與宗族

庄廟	境內角頭名稱	村里或姓氏宗族之代表	備註
白砂崙萬福宮	大王者	白雲里	
	二王者	白雲里	
	三王者	福德里	
	四王者	福德里	
	五王者	萬福里	
頂茄荳賜福宮	吳角	吳姓	
	鄭角	鄭姓	
	中角	吳姓、史姓	
	什姓角	陳姓、楊姓、蘇姓、黃姓、薛姓	
	頂頭角	林姓、李姓、羅姓、薛姓	
	曾角	曾姓、王姓	
	四姓角	林姓、郭姓、顏姓、鄭姓	
下茄荳金鑾宮	南薛角	薛姓	◎無特定姓氏代表
	大庭角(北薛)	薛姓	
	林姓角	林姓	
	郭姓角	郭姓	
	雜姓角		
崎漏正順廟	東南角	邱姓	◎無特定姓氏代表 ◎無特定姓氏代表
	東北角	邱姓	
	西北角		
	西南角		

## (六)庄落角頭之演進

在茄萣建醮活動方面，自民國60年代之後，居民的收入因烏魚獲得改善後，建醮的性質逐漸轉變，由原始王醮之瘟神除厄送瘟的形態，轉變為祈安、慶豐收的寓意。此外，由於建醮活動工作內容龐雜，牽涉人員眾多，因此茄萣的建醮活動主要是透過角頭組織來推動，從初期醮務的準備、執行，到陣頭的組織、訓練與活動，都是由角頭組織來動員，可見角頭組織的影響力多大。終戰後茄萣區四大庄落的角頭組織在經濟發展和社會環境的變遷下，各自採取不同的調整方式以適應社會的變遷。

「白砂崙」的宗教人群組織自日治時期迄今，經歷了三次的調整，由血緣的劃分原則，經過至血緣與地緣的過渡期，演變至現在以三村的地緣做為的劃分原則。

「頂茄萣」的宗教人群組織早期的劃分，表面上是以血緣為主、地緣為輔，但實際上應是地緣與血緣並重。然而，隨著東側新社區的開發，西側居民東移的影響下，地緣的劃分概念已無法適應本庄社會的變遷，因此改以血緣性的劃分原則為主。

「下茄萣」的宗教人群組織在面臨都市發展下所做的調整則與頂茄萣大相其異。下茄萣的角頭組織是立基於血緣關係，然則在民國66年新社區、新居民加入後，舊聚落的居民為了保護其在庄廟原有的權益，因而將角頭組織的劃分原則推向更為嚴密的血緣關係，立下「民國35年(含)前之祖籍，或實際設籍居住30年以上」如此的條款，使得其角頭組織系統日趨封閉。

「崎漏」的宗教人群組織則因其宗族關係單純，以邱姓居民為主，因此其劃分原則不似其他三庄落需考慮血緣的因素，以地理位置而定其組織範圍。然則，近年因為興達港區都市開發，聚落範圍變大及人口結構複雜化，使之原有之角頭組織面臨衝擊。

## 五、教學活動(二)藝陣文化的介紹

### (一)茄萣藝陣

茄萣是台灣唯一全位在濱外沙洲上的鄉鎮，荷蘭時期是台灣三大漁業中心，目前更是台灣最大的烏魚捕撈及加工基地。而在人口近三萬人的濱海小鄉村中，民俗藝陣卻擁有250餘團，以留有的文字資料記載的總計尚存有150個左右的文武藝陣，這些藝陣在歷次的建醮活動(燒王船)中，大張旗鼓，各種祭祀慶祝活動、陣頭的表演，集武術、戲曲、音樂、舞蹈之大成，呈現了傳統藝陣的多樣化面貌，在宗教活動與居民生活中扮演重要地位，更展現了台灣民間最基層堅強的生命力。茄萣地區文武陣頭的運作與保存，和宗教信仰及以宗族為中心的各姓「角頭」有極大關係，「子弟陣」更是茄萣藝陣文化的特色。近來，由於經濟發展、人口外移、民間生活習慣改變，及年輕一代價值觀念的改變，「子弟陣」組織的血緣性地位已大不如昔，而區域性漸增，然茄萣堅持由本地子弟演出的特色不變。

### (二)茄萣藝陣的分類

1. 茄萣庄廟武陣：宋江陣、宋江獅、獅陣、旗陣。
2. 茄萣庄廟文陣：龍陣、跳鼓陣、大鑼陣、將爺與法團。
3. 茄萣文武藝陣的分類

依據訪談薪傳獎得主鄭福仁先生、萬福宮主委李鎮楠、金鑾宮副主委薛景城所表示，茄萣的藝陣在全盛時期超過五



百陣，目前也還存在約二、三百陣。成大藝研所曾於民國86年在茄荳地區訪查了157個陣頭，並為這些陣頭留下了文字資料。其中成立於清朝的有37個，成立於日據時代的有2個，成立於戰後有114個，成立時期不明的有4個。以四大庄廟最近一科建醮的陣頭統計，正順廟35陣、金鑾宮69陣、賜福宮88陣、白砂崙萬福宮62陣，總計251個民俗藝陣團隊4，若加上神轎、馬陣等宗教儀式陣頭則有375團隊。茲以茄荳庄廟藝陣分類數量統計如后：

分類	萬福宮	賜福宮	金鑾宮	正順廟	小計
武陣	6	12	7	4	29
文陣	27	34	29	9	99
遊藝陣	26	38	29	16	109
曲館	3	4	4	3	14
合計	62	88	69	32	251

### (三)茄荳藝陣的組織型態

1. 藝陣的組織動機：茄荳有二、三百藝陣團隊，組織成立的動機各不相同，大致上可分為五種：(1)為了迎神賽會，幫神明「鬥熱鬧」；(2)團結宗族力量；(3)許願還神；(4)成立者本身之興趣；(5)學校組織出陣。



### (四)藝陣的組織與運作方式

茄荳的子弟陣是由本庄子弟為了共襄各主廟王船盛典，在大廟宣佈建醮時間之後，各姓角頭信眾遂聚集會商，並組成陣頭來「逗熱鬧」；一般而言，陣頭的組成運作方式有下列五種：(1)角頭制；(2)負責人制；(3)會員制；(4)公司制；(5)學校所組的藝陣。

### (五)藝陣的運作特色

1. 姓角為最重要的運作中心：

茄荳各文武藝陣最重要的運作中心，便是當地居民為了參與廟務所組成的宗族團體各姓角頭，其運作方式以血緣姓氏為基礎。各「姓角」於建醮活動時，為展現本姓宗族的勢力，莫不致力於陣頭表演的精緻化與多樣化，在「輸人不輸陣」的心理因素下，各姓角極力保存這些藝陣；因此，本區長期保留的陣頭，幾乎都是屬於各姓角頭。

2. 子弟陣的性質：

參與茄荳建醮、繞境的陣頭全然由庄民自行組成的「子弟團」，他們積極地參與迎王繞境活動，特別是青壯年與青少年這兩個年齡層的子弟，展現出地方上涵蓋各種年齡層的信眾與居民的凝聚力。陣頭的傳承多屬父傳子、子傳孫，一代傳一代，各子弟僅為了自家庄頭主廟的廟會活動出陣，並不外借跨庄頭出陣，因為不僅陣頭與陣頭之間較勁，庄廟之間也暗自較勁著。這正是這人口僅兩萬多人的小漁鄉，卻仍能保存二、三百民俗藝陣的主要原因之一。

3. 業餘性質的陣頭：

本區之陣頭組織大部分屬子弟組織，成員是本區的子弟，均屬業餘性質，般的成員平日均另有職業，所以只有庄廟的建醮活動才出陣。這些陣頭的組訓通常是在建醮活動



前三、四個月才成陣，利用晚上的時間訓練，並非常態訓練的陣頭。所以當建醮廟會結束謝館後，陣頭亦隨之消逝，平時在茄苳的庄頭中，是見不到這二、三百藝陣團隊的活動。

#### (六)對藝陣的展望與期許

茄苳藝陣有完整綿密的組織與運作型態，同時長久以來250 多個藝陣，均默默地為著一個地區共同慶典，努力以赴並世代薪傳延續著，為地方傳統技藝文化盡一番心力，展現了茄苳地區的民間力量對傳統藝陣保存用心。這也應是台灣最具草根性生命力的表現。因其傳統的信念與延伸出的一技一藝，有著從事技藝活動者一生無數歲月蘊含的人生智慧，更有著其畢生淬煉的文化結晶。在那漫長歲月中，譜寫了多少和大地生命相譜和的藝術樂章，一代代地薪傳延續著；同時地，亦在那無形生命中織繪了無盡的常民文化篇章，一世世地綿延相繞著。

環觀國內各地區，仍有辦法像茄苳地區3 萬人口卻擁有250 多個傳統藝陣者，實曲指可數。然此傳統藝陣寶庫，以往似乎給各界無心的忽略了。

讓這全國數一數二的藝陣重鎮能走出目前的困境，延續其豐富的文化內涵。期待在傳統藝陣文化的保存上「漁鄉茄苳」（海線的藝陣文化型態）能與「山城內門」（山線的藝陣文化型態）相輝映，成為南台灣最閃亮耀眼的兩顆明珠。



### 肆、教學成效：

#### 一、學生創意成效：

知識力	<ol style="list-style-type: none"> <li>1. 能理解角頭文化與藝陣特色，激發更多元的<b>辨知、記憶、理解力</b>。</li> <li>2. 對角頭文化與藝陣特色具<b>鑑賞力</b>，增進知鄉親鄉愛鄉的情懷。</li> <li>3. 能從運用資訊科技融入教學中，學習資訊應用的<b>知識</b>。</li> </ol>
情意表現力	<ol style="list-style-type: none"> <li>1. 讓學生展現<b>發問力</b>，小組討論，展現<b>合作力</b>。</li> <li>2. 積極參與各項主題活動，能與他人合作發揮團隊精神並持續學習熱情。</li> </ol>
思考力	<ol style="list-style-type: none"> <li>1. 能對角頭文化與藝陣特色進行分析、歸納，增進<b>理性思考、辨思能力</b>。</li> <li>2. 能依據所查詢的資料、教師上課之教學內容，思辨待澄清之問題。</li> </ol>
問題發現與解決 力	<ol style="list-style-type: none"> <li>1. 能發現疑問並主動蒐集資料，提出疑問因應之道，增進<b>知覺、假設力</b>。</li> <li>2. 運用社區與網際網路資源自導學習，增進<b>探索、評估、綜合力</b>。</li> </ol>
資訊力	<ol style="list-style-type: none"> <li>1. 能運用資訊科技進行資料收集、整理，增進<b>收集、組織、應用力</b>。</li> <li>2. 能使用網際網路搜尋相關資訊，並理解角頭文化與藝陣特色重點涵意，增進<b>解讀力</b>。</li> </ol>
創作表達力	<ol style="list-style-type: none"> <li>1. 能將角頭文化與藝陣特色相關資料細節透過主題教學活動中呈現出來，具有<b>正確性</b>。</li> <li>2. 能透過訊科技，建構家鄉文化圖像，展現創造力，具有<b>豐富化、新穎性、未來性</b>。</li> </ol>

## 技能

1. 能分組實做體驗教學主題活動，持續學習並分享作品，增進熟練度。
2. 能使用資訊科技設備進行學習，增進資訊應用能力，具有應用力。

## 二、教師教學成效：

- (一) 「角頭文化與藝陣特色」教學方案為資訊融入社會領域之編整課程，激發學生學習興趣與想像力。
- (二) 配合課程自編學習活動，設計可操作、可觀察、可評量的學習活動，學習更多元。
- (三) 讓學生走出教室學習，體認傳統文化，瞭解「角頭文化與藝陣特色」的意義，對社會人心的教化之重要性。
- (四) 利用網路資源延伸課程教材，成立網站論壇，提供教學資源平台，建構教學證據資料庫，擴及知識、經驗分享。
- (五) 讓學生透過資訊科技進行學習，瞭解傳統與現代融合的重要，生活議題透過學習輔助設備呈現完美結合。

此次的創意教學方案結合了眾人的力量，融入資訊教學，教學小組因實施教學活動而**教學相長**，創意教學的成效令人滿意。本教學方案讓參與的孩子都能喜愛探知「角頭文化與藝陣特色」，孩子也能自我主動探討與學習，讓教學者非常欣慰。學生能透過自己的眼睛看社區的文化，體察角頭文化與藝陣特色的變遷，展現兒童愛鄉的情懷。



## 伍、教學省思：

### (一)學生回饋：(例舉)

志恩	在這之前，我都不清楚角頭是什麼？藝陣有哪些隊伍？直到我接觸有關角頭與藝陣的介紹，才瞭解角頭與藝陣的內容，讓我知道角頭文化與藝陣特色的在地文化。
冠璋	以前都不知道角頭與藝陣的一些特殊文化，在這一次的課程中我學習到許多角頭文化與藝陣特色內容，讓我知道一些較特殊的地方文化特色和有趣的故事。
喬文	角頭與藝陣的課程，讓我對角頭與藝陣有了初步的瞭解，有時我會向長輩請教相關的問題。在家的時候，我上網收集有關藝陣的圖片，讓我不禁聯想到老師上課的內容，相當有趣。
...	.....

### (二)教師省思：

時斌	教學小組成員發揮彼此的專長，從規劃、實施、檢核、踏察及訪談，在歷程中建立了教學夥伴的合作默契，從教學相長的歷程中，也精進了教學團隊的專業知能。
雍政	藉由分享彼此不同的創意，不斷提升教材內涵、教學設計、數位科技融入、運用GPS等應用於教學。不僅學生在學習成長，老師們也在過程中，得到很多的收穫。